



## Redmi Watch TPU Quick Release Strap User Manual

### Redmi Watch TPU 快拆錶帶使用說明書

### Руководство пользователя ремешка Redmi Watch TPU Quick Release Strap

### Redmi Watch TPU Quick Release Strap 取扱説明書

### Panduan Pengguna Redmi Watch TPU Quick Release Strap

Read this manual carefully before use, and retain it for future reference.

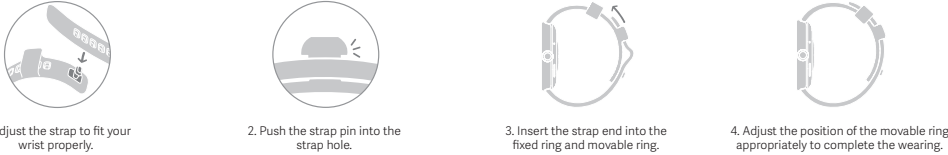
#### Assembling/Disassembling the Strap

**Assembling the strap:**  
Align the strap with the body of the band and fasten together.  
Pull on the strap before wearing to ensure it is fastened securely.

**Disassembling the strap:**  
Press the quick-release buttons on both sides of the band and pull away the strap to separate it from the body of the band.  
Model: M2325A51



#### Instructions for Wearing



#### Care & Maintenance

1. During daily use, avoid wearing the band too tightly. Please keep the contact areas of the band and strap clean and dry. Wipe away any sweat from the strap after exercise.
2. Please stop using the product immediately and seek medical assistance if the contact area on your skin begins to show signs of redness or swelling.
3. Do not put the strap near a heat source or expose it to direct sunlight, because overheating will cause it to deform or even melt.
4. Use a soft, wet cloth to remove water or stains from straps. After cleaning, place the strap in a cool, ventilated place to allow it to dry naturally.
5. Avoid rubbing the strap against rough or sharp objects and keep the strap away from flammable, acid or alkaline substances.

1

#### Warranty Notice

As a Xiaomi consumer, you benefit under certain conditions from additional warranties. Xiaomi offers specific consumer warranty benefits which are in addition to, and not instead of, any legal warranties provided by your national consumer law. The duration and conditions related to the legal warranties are provided by respective local laws. For more information about the consumer warranty benefits, please refer to Xiaomi's official website <https://www.mi.com/en/service/warranty/>. Except as prohibited by laws or otherwise promised by Xiaomi, the after-sales services shall be limited to the country or region of the original purchase. Under the consumer warranty, to the fullest extent permitted by law, Xiaomi will, at its discretion, repair, replace or refund your product. Normal wear and tear, force majeure, abuse or damage caused by the user's negligence or fault are not warranted. The contact person for the after-sale service may be any person in Xiaomi's authorized service network, Xiaomi's authorized distributors or the final vendor who sold the products to you. If in doubt please contact the relevant person as Xiaomi may identify. The present warranties do not Apply in Hong Kong and Taiwan.

Products which were not duly imported and/or were not duly manufactured by Xiaomi and/or were not duly acquired from Xiaomi or a Xiaomi's official seller are not covered by the present warranties. As per Applicable law you may benefit from warranties from the non-official retailer who sold the product. Therefore, Xiaomi invites you to contact the retailer from whom you purchased the product.

Manufactured by: Xiaomi Communications Co., Ltd.  
Address: #019, 9th Floor, Building 6, 33 Xi'erqi Middle Road, Haidian District, Beijing, China, 100085 For further information, please go to [www.mi.com](http://www.mi.com)

使用產品前請仔細閱讀本說明書，並妥善保管。

#### 安裝 / 拆卸腕帶

**安裝腕帶：**  
將腕帶對準手環主體並扣合。佩戴前，請拉一拉腕帶，確定已穩固扣合。

**拆卸腕帶：**  
按下手環兩側的快拆按鍵，並將腕帶往外拉，使其與手環主體分離。  
產品型號：M2325A51



2

#### 佩戴說明



#### 日常維護

1. 在日常使用中，請避免將手環戴得太緊。請保持手環和腕帶的接觸區域乾淨且乾燥。運動後請擦掉腕帶上的汗水。
2. 若接觸部位出現紅腫等症狀時，請立即停止使用並諮詢醫師。
3. 請勿將腕帶放置在熱源附近或有陽光直射處，否則腕帶將因過熱而變形甚至融化。
4. 請使用柔軟的濕布除去腕帶上的水或汗漬。清潔後，請將腕帶置於涼爽通風處自然風乾。
5. 避免腕帶摩擦到粗糙或尖銳的物體，並讓腕帶遠離易燃、酸性或鹼性物質。

以下訊息僅台灣市場適用：  
進口商：台灣小米通訊有限公司  
進口商地址：臺北市新生南路一段 50 號 2 樓之 2  
有關保固條例請參考小米售後服務細則：[www.mi.com/tw/service](http://www.mi.com/tw/service)  
進口商電話：02-77255376

以下訊息僅香港市場適用：  
有關保固條例請參考小米售後服務細則：[www.mi.com/hk/service](http://www.mi.com/hk/service)  
服務電話：852-30773620  
製造商：小米通訊技術有限公司  
製造商地址：北京市海澱區西二旗中路 33 號院 9 樓 919 號  
本產品的相關訊息請查詢銷售網址：[www.mi.com](http://www.mi.com)

3

Перед использованием внимательно прочтите это руководство. Сохраните его — оно может понадобиться вам в дальнейшем.

#### Установка и снятие ремешка

**Установка ремешка**  
Совместите ремешок с корпусом умных часов и скрепите их.  
Прежде чем надевать умные часы, убедитесь в том, что ремешок надежно закреплен, потянув за него.

**Снятие ремешка**  
Нажмите на кнопки быстрого снятия по обе стороны умных часов и потяните за ремешок, чтобы отсоединить его от корпуса устройства.  
Модель: M2325A51  
Издатель: Ремешок



#### Инструкция по ношению



#### Уход и техническое обслуживание

1. При ежедневном использовании не застегивайте умные часы слишком туго. Следите за тем, чтобы контактирующие с кожей поверхности умных часов и ремешка были чистыми и сухими. Протрите ремешок от пота после тренировок.
2. Немедленно прекратите использование изделия и обратитесь за медицинской помощью, если место соприкосновения на коже покраснело или отекло.
3. Не кладите ремешок рядом с источниками тепла или под прямые солнечные лучи, так как перегрев может его деформировать или расплавить.
4. Используйте мягкую влажную ткань для удаления воды или пятен с ремешка. После очистки положите ремешок в прохладное, вентилируемое место, чтобы дать ему высохнуть естественным образом.
5. Избегайте трения ремешка о грубые или острые предметы и не допускайте его контакта с горючими веществами, кислотой или щелочью.

4

#### Соответствие техническим регламентам:

TP TC 017/2011 «О безопасности продукции легкой промышленности»



- 1) Дата изготовления: см. на упаковке
- 2) Страна-изготовитель: Китай
- 3) См. на упаковке подробную информацию об импортере и контактную информацию отдела послепродажного обслуживания.

#### ГАРАНТИЙНОЕ УВЕДОМЛЕНИЕ

Как клиент Xiaomi вы получаете преимущества от дополнительных гарантий при определенных условиях.

Компания Xiaomi предлагает определенные гарантийные преимущества для клиентов, дополняющие, но не заменяющие законные гарантии вашего национального законодательства о защите прав потребителей. Продолжительность и условия правовых гарантий представлены в соответствующих местных законах.

Дополнительные сведения о преимуществах гарантий для потребителей см. на официальном веб-сайте Xiaomi <https://www.mi.com/en/service/warranty/>.

Послепродажное обслуживание осуществляется в стране или регионе покупки, за исключением случаев, запрещенных законом, или если иное предусмотрено компанией Xiaomi.

Гарантия не покрывает случаи обычного эксплуатационного износа, форс-мажоров, злоупотреблений или повреждений в результате халатности или по вине пользователя.

Если у вас возникли какие-либо вопросы, обратитесь к соответствующему лицу из авторизованной сервисной сети Xiaomi, авторизованный дистрибьютор Xiaomi или продавец, у которого вы приобрели продукт. Настоящая гарантия не распространяется на Гонконг и Тайвань.

Настоящая гарантия не покрывает продукты, которые не были должным образом импортированы, были изготовлены не компанией Xiaomi и/или приобретены не у Xiaomi либо ее официального представителя. Согласно действующему законодательству, вы можете рассчитывать на гарантии от официального дистрибьютора, который продал продукт.

Поэтому компания Xiaomi предлагает обращаться к продавцу, у которого вы приобрели продукт.

Итаогоситель: Xiaomi Communications Co., Ltd.  
Адрес: #019, 9th Floor, Building 6, 33 Xi'erqi Middle Road, Haidian District, Beijing, China, 100085  
Чтобы получить дополнительную информацию, посетите сайт [www.mi.com](http://www.mi.com)

5

ご使用前に本取扱説明書をよくお読みください。また、いつでも参照できるように保管しておいてください。

**ストラップの取り付け / 取り外し**  
**ストラップの取り付け：**  
ストラップをバンドの本体に合わせて固定します。ストラップは、装着する前に引っ張り、しっかりと固定されていることを確認します。

**ストラップの取り外し：**  
バンドの両側にあるクイックリリースボタンを押し、ストラップを引っ張ってバンドの本体から離します。  
モデル：M2325A51



#### 着用方法と注意点



6

#### 日常のお手入れ

1. 通常の使用の際は、バンドをきつく締めすぎないようにしてください。バンドとストラップの接点部分は清潔で乾燥した状態に保ってください。エクササイズの際は、ストラップから汗を拭き取ってください。
2. 接触した部分が赤く腫れあがるなどの症状が発生した場合は、速やかに使用を取り止め、医師に相談してください。
3. 熱源の近くや直射日光の下にストラップを置かないでください。ストラップが過熱され、変形したり割れたりする恐れがあります。
4. 柔らかい濡れた布を使用して、ストラップから水や汚れを取り除きます。。お手入れの際は、通気の良い涼しい場所に置いてストラップを自然乾燥させてください。
5. 表面がざらざらした物や尖った物体にストラップをこすりつけないでください。また、可燃性、酸性、アルカリ性の物質の近くに置かないでください。

#### お問い合わせ先

Xiaomi Japan カスタマーサービスセンター  
フリーダイヤル: 01 20-300-521  
受付時間: 9:00-18:00 ( 弊社規定休業日を除く )  
Email: [service.jp@support.mi.com](mailto:service.jp@support.mi.com)  
小米技術日本株式会社  
<https://www.mi.com/jp>

#### 保証に関するお知らせ

この保証に関するお知らせは、保証についてのお客様の権利を明記したものです。保証に関連する期間および条件については、各地域に適用される法律により規定されています。製品購入者向けの保証の詳細については、Xiaomiの公式ウェブサイト(<https://www.mi.com/jp/service/warranty/>)を参照してください。また、Xiaomi Japanカスタマーサービスセンター(0120-300-521 9:00~18:00 弊社規定休業日を除く)にお問い合わせいただくこともできます。製造元: Xiaomi Communications Co., Ltd.所在地: #019, 9th Floor, Building 6, 33 Xi'erqi Middle Road, Haidian District, Beijing, China, 100085詳細については、[www.mi.com](http://www.mi.com)をご覧ください。

7

Baca buku panduan ini dengan saksama sebelum menggunakan, dan simpan untuk referensi di masa mendatang.

#### Memasang/Melepas Strap

**Memasang strap:**  
Sejajarkan strap dengan bodi smart band lalu kancingkan. Tarik strap sebelum mengenakan untuk memastikan sudah dikancingkan dengan aman.

**Melepas strap:**  
Tekan tombol lepas cepat di kedua sisi smart band dan tarik strap agar terpisah dari bodi produk. Model: M2325A51



#### Petunjuk Mengenakan



8

#### Perawatan & Pemeliharaan

1. Selama pemakaian harian, jangan mengenakan smart band terlalu kencang. Jaga agar area kontak pada smart band dan strap tetap bersih dan kering. Seka keringat dari strap setelah berolahraga.
2. Mohon hentikan penggunaan produk dan mintalah bantuan medis apabila area kontak di pergelangan tangan mulai menunjukkan tanda kemerahan-merahan atau bengkak.
3. Jangan meletakkan strap di dekat sumber panas atau terpapar sinar matahari langsung, karena panas berlebihan bisa menyebabkan berubah bentuk atau bahkan meleleh.
4. Gunakan kain yang lembut dan basah untuk menghilangkan air atau noda dari strap. Setelah dibersihkan, letakkan strap di tempat yang sejuk dan berventilasi baik agar kering secara alami.
5. Hindari menggosok strap dengan benda kasar atau tajam dan jauhkkan strap dari substansi yang mudah terbakar, asam, atau mengandung alkali.

Importir: PT. Xiaomi Communications Indonesia  
One Pacific Place Suite 9-H,J,J,K, Jl. Jenderal Sudirman Kav.52-53 Lot 3&5, Jakarta Selatan 12190, Indonesia  
Pemberitahuan Jaminan

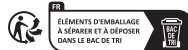
Sebagai konsumen Xiaomi, Anda mendapatkan manfaat dari garansi tambahan dengan kondisi tertentu. Xiaomi menawarkan manfaat garansi kepada konsumen tertentu yang merupakan tambahan dari, dan tidak menggantikan, garansi sah apa pun yang terdapat dalam undang-undang konsumen di negara Anda. Jangka waktu dan ketentuan terkait garansi sah disediakan oleh hukum setempat masing-masing. Untuk mengetahui informasi selengkapny tentang manfaat garansi konsumen, silakan lihat situs web resmi Xiaomi <https://www.mi.com/en/service/warranty/>.

Kecuali dilarang oleh hukum atau dijamin oleh Xiaomi, layanan penjual hanya akan bersedia di negara atau daerah tempat pembelian produk. Sesuai dengan garansi konsumen, Xiaomi dengan kebijakannya sendiri akan memperbaiki, mengganti, atau mengembalikan uang pembelian produk Anda hingga sejauh yang diizinkan oleh hukum. Bentuk keausan normal, keadaan kahar, penyalahgunaan, atau kerusakan yang disebabkan oleh kelalaian atau kesalahan pengguna tidak dijamin. Orang yang dapat dihubungi untuk layanan pembelian dapat ditentukan oleh jaringan layanan resmi Xiaomi, distributor resmi Xiaomi, atau vendor akhir yang menjual produk kepada Anda. Jika ragu, silakan hubungi orang bersangkutan yang disebutkan oleh Xiaomi.

Garansi yang ada saat ini tidak berlaku di Hong Kong dan Taiwan. Produk yang tidak dimpor dan/atau diproduksi secara sewajarnya oleh Xiaomi dan/atau tidak diperoleh secara sewajarnya dari Xiaomi atau penjual resmi Xiaomi tidak masuk dalam cakupan garansi yang ada saat ini. Sesuai dengan hukum yang berlaku, Anda dapat memperoleh manfaat garansi dari ritel tidak resmi yang menjual produk. Oleh karena itu, Xiaomi menghimbau Anda untuk menghubungkan ritel tempat Anda membeli produk.

Diproduksi oleh:Xiaomi Communications Co., Ltd.  
Alamat: #019, 9th Floor, Building 6, 33 Xi'erqi Middle Road, Haidian District, Beijing, Tiongkok, 100085  
Untuk informasi selengkapny, kunjungi [www.mi.com](http://www.mi.com)

Scatola	Manuale	Borsa
PAP 21	PAP 22	CPE 7
Carta	Carta	Plastica
RACCOLTA DIFFERENZIATA		
Verifica le disposizioni del tuo Comune. Separa le componenti e conferiscile in modo corretto.		



7011A004303

9